

Spildevandsplan 2012-2019

Tillæg nr. 1

Spildevandsrensning i det åbne land
ved Hejls, Favstrup og Christiansfeld vest

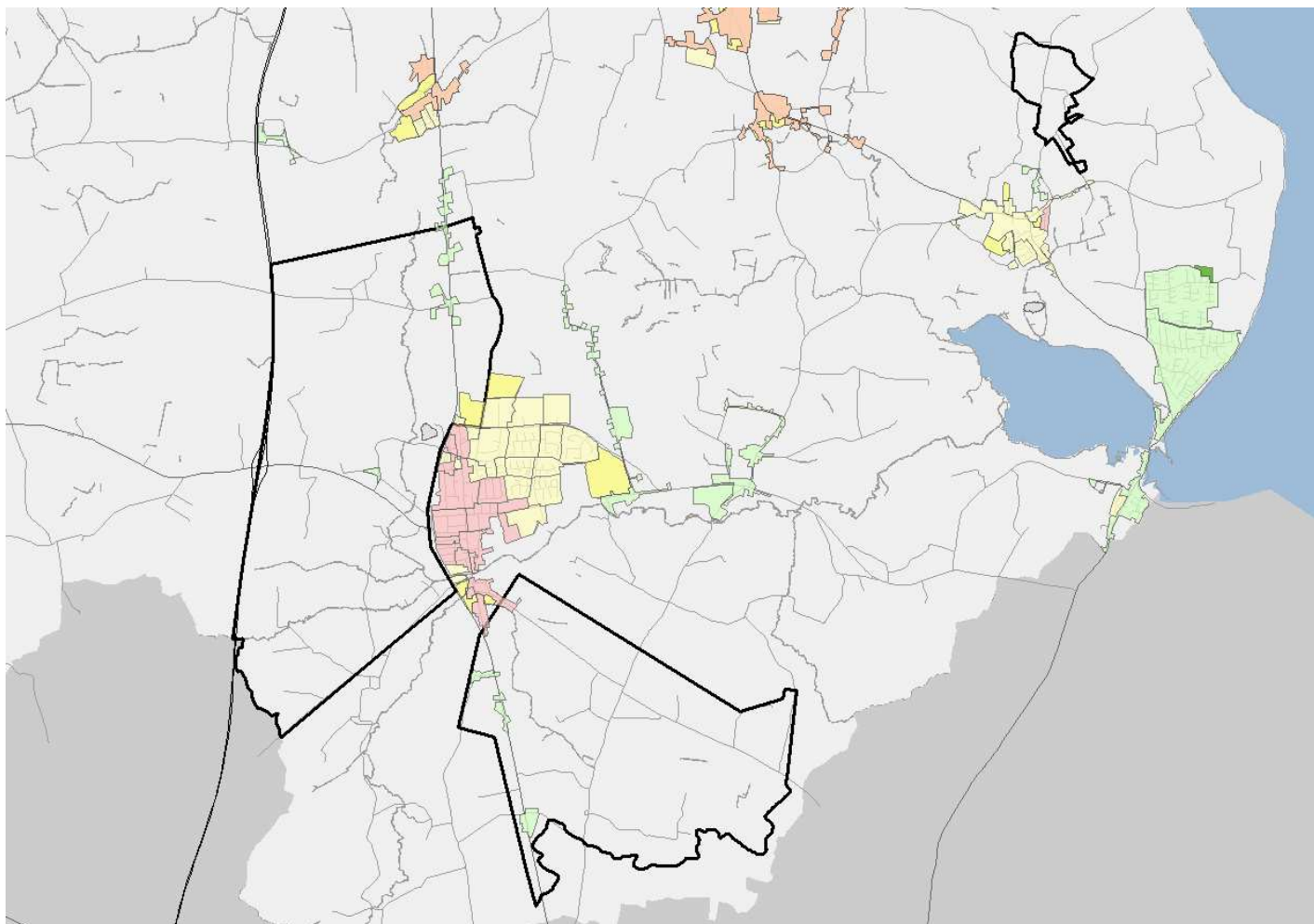


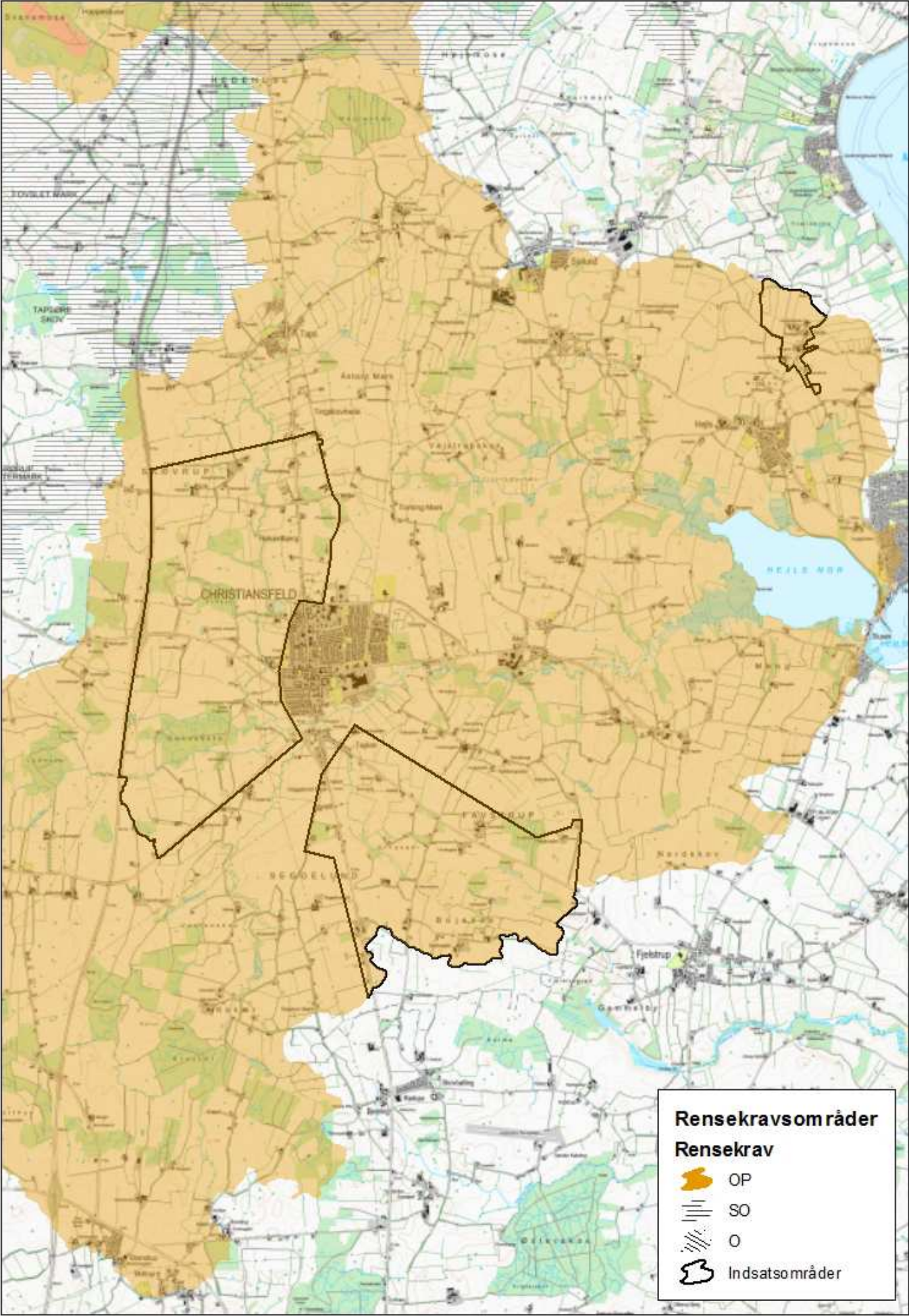
Kolding
Kommune

**By- og
Udviklingsforvaltningen**

Natur og vand

September 2012





Spildevandsplan

Spildevandsplanen og tillægget til spildevandsplanen er planlægningsgrundlag for gennemførelsen af en forbedret spildevandsrensning i et område i det åbne land ved Hejls, Favstrup og Christiansfeld vest.

Projektgrundlaget for den forbedrede spildevandsrensning udgøres primært af spildevandsplanens forudsætninger, således som angivet i spildevandsplan 2012-2019 afsnit 9.10.

Spildevandsplanen kan ses på kommunens hjemmeside www.kolding.dk.

Offentlig høring

Forslaget har været fremlagt i offentlig høring i 8 uger fra den 6. juni 2012 til den 1. august 2012.

I høringsperioden er der indkommet indsigelser og bemærkninger fra 14 berørte ejendomme. Disse er vurderet og indarbejdet i det endelige tillæg.

Vedtagelse

Det endelige tillæg er vedtaget af Byrådet den 10. september 2012.

Baggrund

I statens vandplaner er der udpeget områder, hvor der skal ske en skærpet rensning af husspildevand fra ejendomme i oplande, som afvander til vandløb, søer og fjorde, hvor målsætningen ikke er opfyldt. Spildevandsudledningen fra disse ejendomme udgør en belastning med organisk stof, kvælstof og/eller fosfor til recipienten.

I spildevandsplanen er områderne udpeget i planens kortbilag som planlagte indsatsområder og markeret med gult. De ejendomme, der ligger i et indsatsområde skal etablere en yderligere rensning af deres husspildevand.

I de tre områder "Hejls", "Favstrup" og "Christiansfeld vest" er der krav om fosforrensning (OP- rensekrav) for alle ejendommene, idet disse ligger i oplandet til Hejls Nor.

Berørte ejendomme

Tillægget omfatter 89 ejendomme, hvor der skal ske en forbedret spildevandsrensning. Den forbedrede spildevandsrensning vil ske enten ved en kloakering eller en lokal spildevandsløsning.

81 ejendomme vil blive tilsluttet kloak (markeret med rød prik på kortbilag). Kloakeringsprincippet vil blive et tryksat system med en pumpestation for hver

ejendom. Ejendommene kloakeres kun for spildevand, mens tagvand og overfladevand fortsat skal afledes lokalt.

8 ejendomme skal etablere en lokal spildevandsløsning (markeret med blå prik på kortbilag).

Nogle ejendommene vil blive berørt både af kloakeringen samt af etableringen af den tryksatte transportledning, hvor de skal lægge jord til.

Derudover er der 8 lodsejere, som udelukkende skal lægge jord til kloakledningernes beliggenhed.

Adresseliste

Lodsejer-type *)	Berørte ejendomme	Planlagt indsats
1	Boggesvej 21, 6094 Hejls	Individuel løsning
1	Bojskov Byvej 1, 6070 Christiansfeld	Kloakering
2	Bojskov Byvej 14, 6070 Christiansfeld	Kloakering
2	Bojskov Byvej 22, 6070 Christiansfeld	Kloakering
1	Bojskov Byvej 25, 6070 Christiansfeld	Kloakering
2	Bojskov Byvej 30, 6070 Christiansfeld	Kloakering
1	Bojskov Byvej 31, 6070 Christiansfeld	Kloakering
1	Bojskov Byvej 39, 6070 Christiansfeld	Individuel løsning
1	Bojskov Byvej 40, 6070 Christiansfeld	Individuel løsning
1	Bojskov Markvej 19, 6070 Christiansfeld	Kloakering
1	Esbjergvej 7, 6094 Hejls	Kloakering
1	Favstrupgårdvej 2, 6070 Christiansfeld	Kloakering
1	Favstrupgårdvej 4, 6070 Christiansfeld	Kloakering
1	Favstrupgårdvej 6, 6070 Christiansfeld	Kloakering
1	Favstrupgårdvej 20, 6070 Christiansfeld	Kloakering
1	Favstrupgårdvej 22, 6070 Christiansfeld	Kloakering
2	Favstrupgårdvej 26, 6070 Christiansfeld	Kloakering
1	Favstrupvej 17A, 6070 Christiansfeld	Individuel løsning
1	Favstrupvej 38, 6070 Christiansfeld	Kloakering
1	Favstrupvej 41, 6070 Christiansfeld	Kloakering
2	Favstrupvej 42, 6070 Christiansfeld	Kloakering
1	Favstrupvej 43, 6070 Christiansfeld	Kloakering
2	Favstrupvej 50, 6070 Christiansfeld	Kloakering
1	Favstrupvej 63, 6070 Christiansfeld	Kloakering
2	Favstrupvej 65, 6070 Christiansfeld	Kloakering
1	Favstrupvej 69, 6070 Christiansfeld	Kloakering
2	Forbindelsesvejen 9, 6070 Christiansfeld	Kloakering
2	Gl. Præstegårdsvej 5, 6070 Christiansfeld	Kloakering
2	Gl. Præstegårdsvej 8, 6070 Christiansfeld	Kloakering
1	Gl. Præstegårdsvej 10, 6070 Christiansfeld	Kloakering
1	Gl. Præstegårdsvej 11, 6070 Christiansfeld	Kloakering
1	Gl. Præstegårdsvej 16, 6070 Christiansfeld	Kloakering
1	Hjerndrupvej 10, 6070 Christiansfeld	Kloakering
2	Hjerndrupvej 11, 6070 Christiansfeld	Kloakering
1	Hjerndrupvej 12, 6070 Christiansfeld	Kloakering
1	Hjerndrupvej 14, 6070 Christiansfeld	Kloakering
1	Hjerndrupvej 20, 6070 Christiansfeld	Kloakering
1	Høgsgårdvej 16, 6070 Christiansfeld	Individuel løsning
1	Højskovgårdvej 19, 6070 Christiansfeld	Individuel løsning

Lodsejer-type *)	Berørte ejendomme	Planlagt indsats
1	Højskovgårdvej 25, 6070 Christiansfeld	Individuel løsning
1	Højvejen 52, 6094 Hejls	Kloakering
2	Højvejen 54, 6094 Hejls	Kloakering
2	Højvejen 56, 6094 Hejls	Kloakering
2	Højvejen 57, 6094 Hejls	Kloakering
1	Kløverholmsvej 10, 6094 Hejls	Kloakering
1	Kløverholmsvej 11, 6094 Hejls	Kloakering
1	Kløverholmsvej 15, 6094 Hejls	Kloakering
1	Kløverholmsvej 16, 6094 Hejls	Kloakering
2	Kløverholmsvej 18, 6094 Hejls	Kloakering
1	Krogagervej 10, 6070 Christiansfeld	Kloakering
1	Krogagervej 12, 6070 Christiansfeld	Kloakering
2	Krogagervej 20, 6070 Christiansfeld	Kloakering
1	Krogagervej 22, 6070 Christiansfeld	Kloakering
1	Omfartsvejen 7, 6070 Christiansfeld	Kloakering
1	Overbyvej 35, 6094 Hejls	Kloakering
2	Overbyvej 37, 6094 Hejls	Kloakering
1	Overbyvej 41, 6094 Hejls	Kloakering
1	Overbyvej 43, 6094 Hejls	Kloakering
1	Overbyvej 45, 6094 Hejls	Kloakering
1	Overbyvej 47, 6094 Hejls	Kloakering
2	Overbyvej 48, 6094 Hejls	Kloakering
2	Overbyvej 49, 6094 Hejls	Kloakering
1	Overbyvej 52, 6094 Hejls	Kloakering
2	Overbyvej 54, 6094 Hejls	Kloakering
2	Overbyvej 57, 6094 Hejls	Kloakering
1	Rodsellevej 10, 6070 Christiansfeld	Individuel løsning
1	Rodsellevej 20, 6070 Christiansfeld	Individuel løsning
1	Seggelund Hovedvej 60, 6070 Christiansfeld	Kloakering
1	Seggelund Hovedvej 64, 6070 Christiansfeld	Kloakering
2	Seggelund Hovedvej 65, 6070 Christiansfeld	Kloakering
1	Seggelund Hovedvej 70, 6070 Christiansfeld	Kloakering
1	Seggelundvej 19, 6070 Christiansfeld	Kloakering
1	Seggelundvej 31, 6070 Christiansfeld	Kloakering
1	Skovrupvej 101, 6070 Christiansfeld	Kloakering
2	Sofievej 2, 6070 Christiansfeld	Kloakering
1	Sofievej 6, 6070 Christiansfeld	Kloakering
1	Stenevadvej 7, 6070 Christiansfeld	Kloakering
1	Stenevadvej 11, 6070 Christiansfeld	Kloakering
1	Stenskrovej 3, 6070 Christiansfeld	Kloakering
1	Stenskrovej 6, 6070 Christiansfeld	Kloakering
1	Stenskrovej 31, 6070 Christiansfeld	Kloakering
1	Stenskrovej 46, 6070 Christiansfeld	Kloakering
1	Stenskrovej 48, 6070 Christiansfeld	Kloakering
2	Stenskrovej 50, 6070 Christiansfeld	Kloakering
1	Stenskrovej 57, 6070 Christiansfeld	Kloakering
2	Tingskovhedevej 21, 6070 Christiansfeld	Kloakering
1	Toftegårdsvej 34, 6070 Christiansfeld	Individuel løsning
2	Vejstruprødvej 102, 6070 Christiansfeld	Kloakering
2	Østerled 5, 6070 Christiansfeld	Kloakering

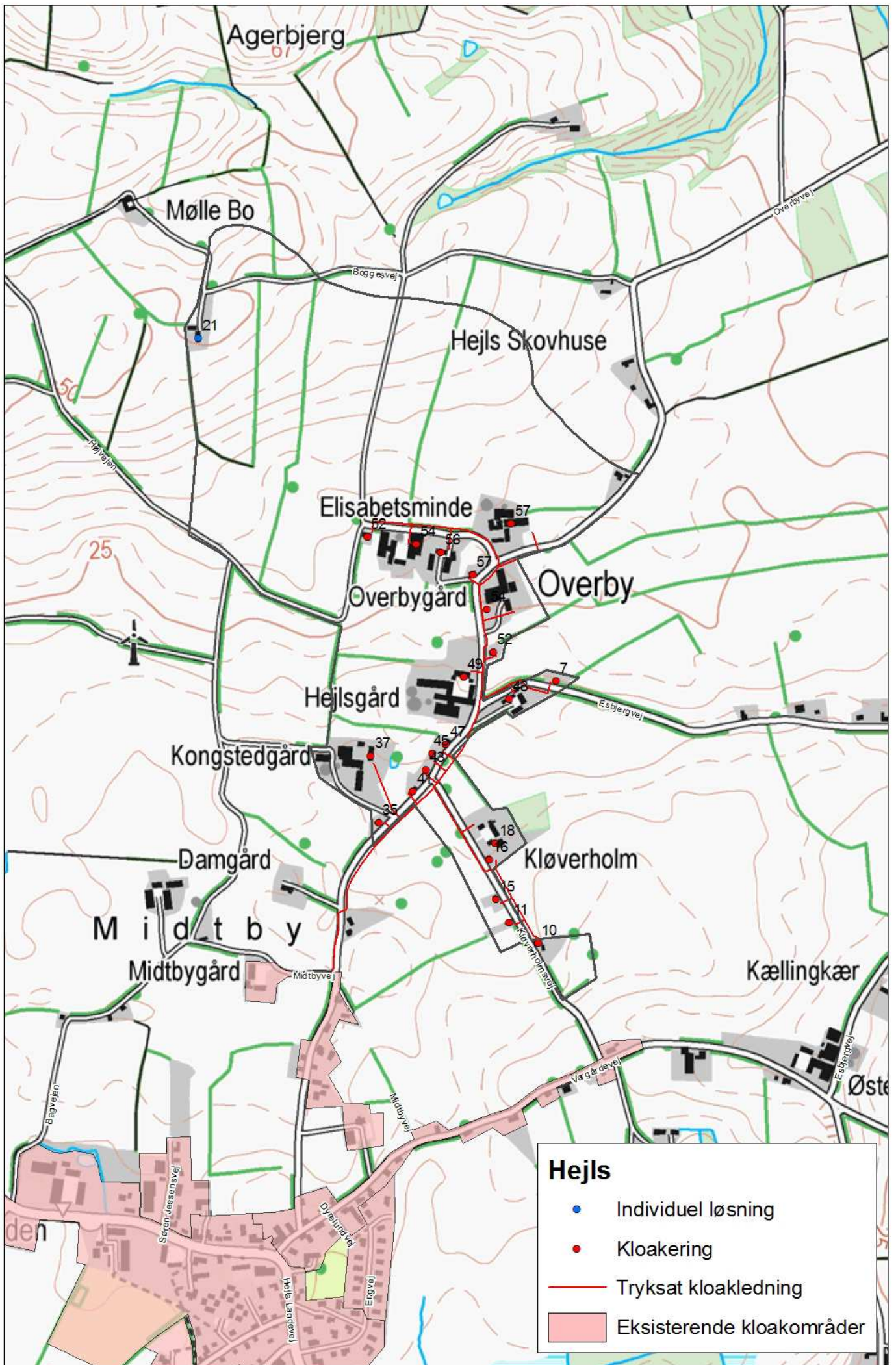
Lodsejer-type *)	Berørte matrikler
3	Favrvrå Bygade 21, 6070 Christiansfeld: matr. 199, Favervrå, Tyrstrup
3	Hejls Landevej 13, 6094 Hejls: matr. 9s, Hejls By, Hejls
3	Hvinerupvej 3, 6070 Christiansfeld matr. 52, Favstrup, Tyrstrup matr. 136, 137 og 138, Hvinerup, Tyrstrup
3	Seggelund Hovedvej 2, 6070 Christiansfeld: matr. 53, 54 og 55, Favstrup, Tyrstrup
3	Seggelundvej 3, 6070 Christiansfeld: matr. 26, Seggelund, Tyrstrup
3	Skovrupvej 106, 6070 Christiansfeld: matr. 126, Tørning, Tyrstrup
3	Tingskovhedevej 11, 6070: matr. 58, Åstorp By, Taps
3	Kolding Kommune: matr. 575, 800 og 914, Tyrstrup Ejerlav, Tyrstrup matr. 146 og 148, Hvinerup, Tyrstrup matr. 66 og 67, Favstrup, Tyrstrup matr. 93 Hejls By, Hejls

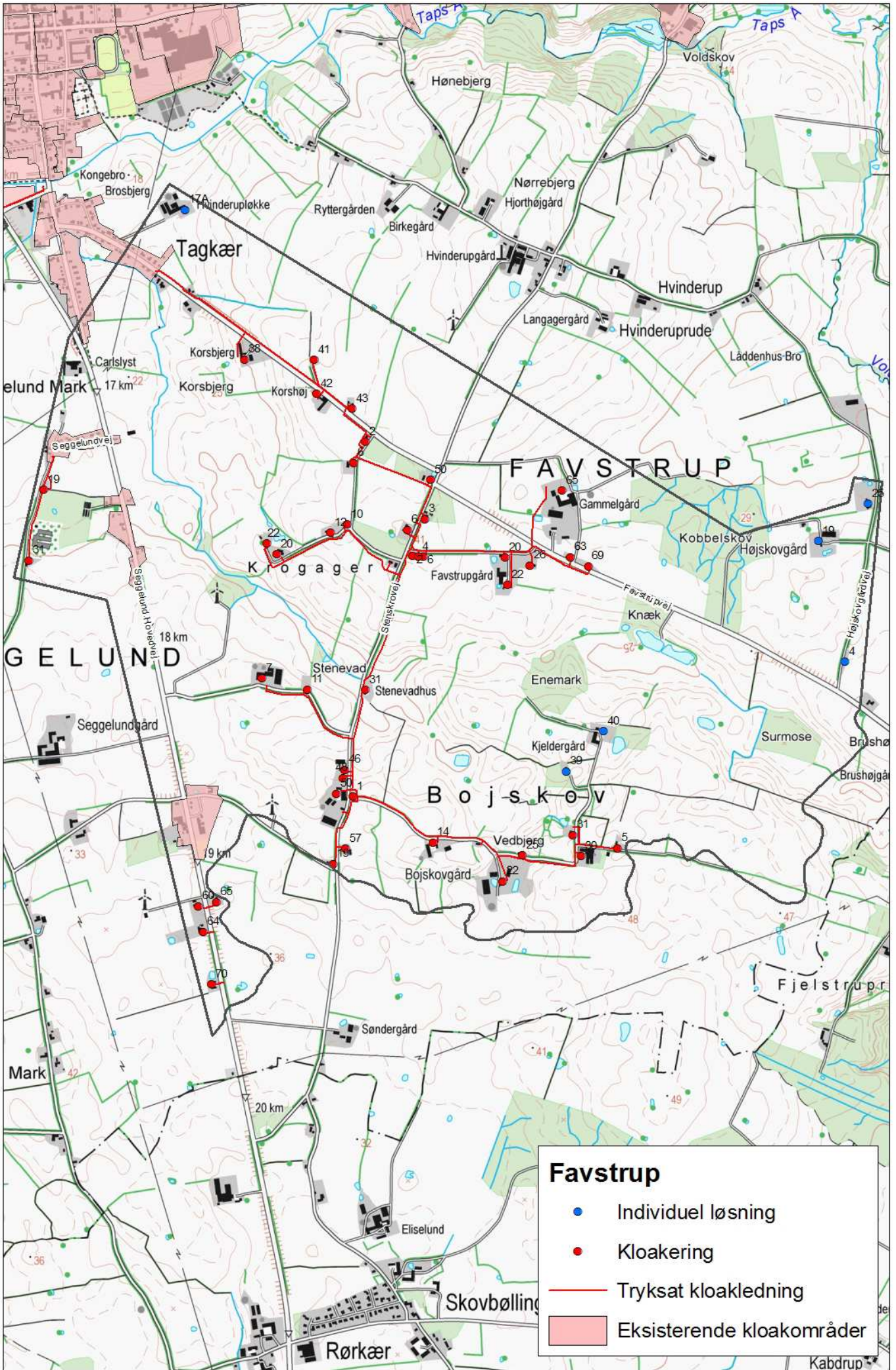
*) Lodserjertype:

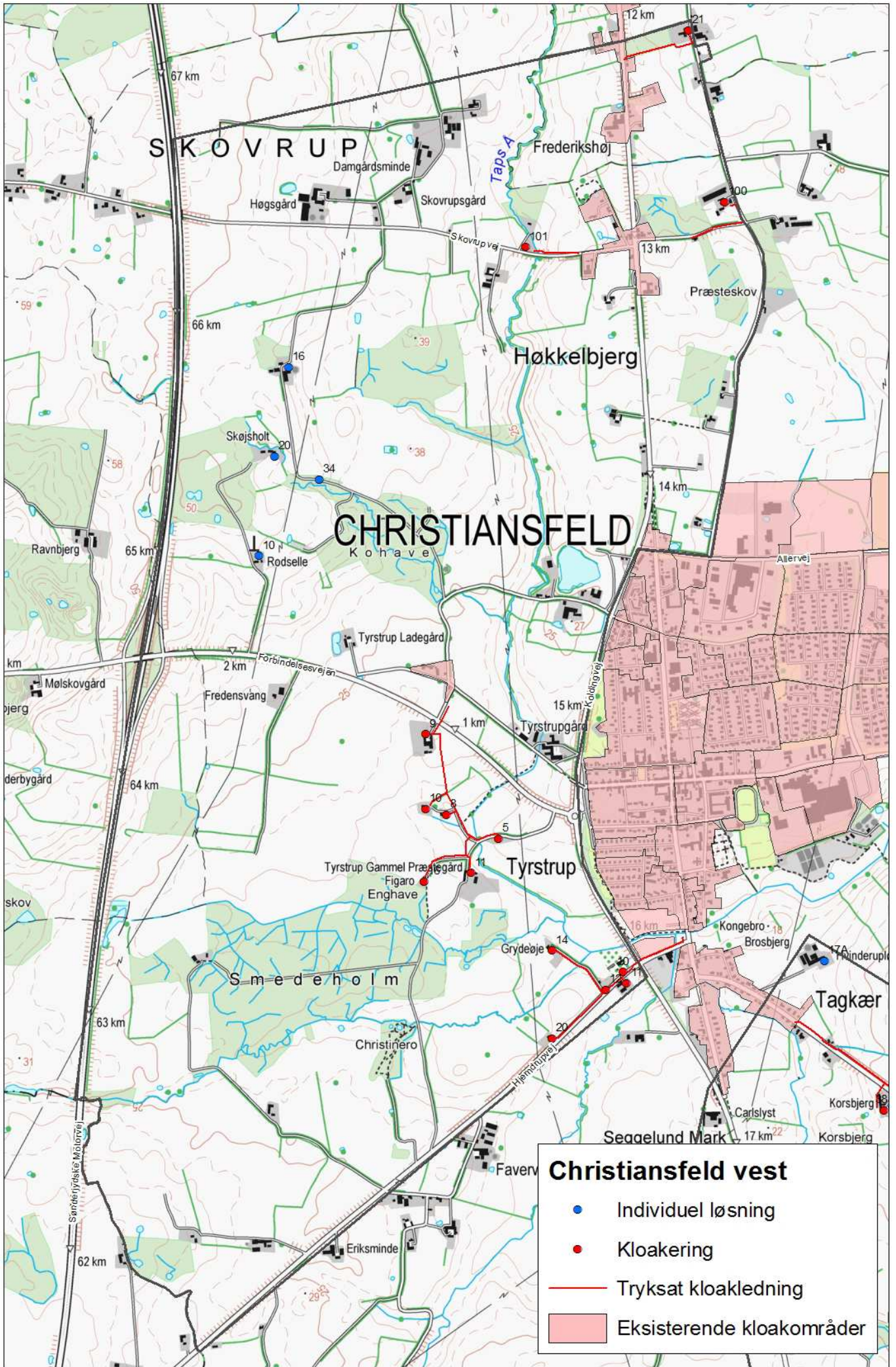
1 = kloakering eller Individuel løsning løsning

2 = kloakering + lægge jord til projekterne

3 = udelukkende lægge jord til projekterne







Økonomi

Ved kloakering skal ejendommene betale et tilslutningsbidrag pr. boligenhed på 35.075,00 kr. inklusive moms (2012-priser). For erhvervsejendomme og for blandede bolig- og erhvervsejendomme i landzone afhænger tilslutningsbidraget af etagearealet af de bygninger, der har spildevandsafledning.

Udover tilslutningsbidraget kommer udgifter til ledningsarbejder og stikledning på egen grund.

Tilslutningsbidraget vil blive opkrævet på ejendommen, når projektet er færdigt, og den enkelte ejendom har mulighed for tilslutning til pumpestationen.

Efter tilslutning skal der betales vandafledningsbidrag efter normale forhold.

Ejendomme med en individuel løsning spildevandsløsning skal selv betale alle udgifterne til etablering, drift og vedligeholdelse af de samlede nødvendige rensesforanstaltninger.

Ejendomme der står til en individuel løsning spildevandsløsning har mulighed for at vælge et kontraktligt medlemskab af kloakforsyningen, hvor Kolding Spildevand står for etablering og drift af den nødvendige renseløsning på ejendommen - mod at ejendommen betaler tilslutningsbidrag og vandafledningsbidrag.

Tidsplan

Planlægning/forundersøgelser:	ultimo 2011
Orienteringsmøde:	juni 2012
Vedtagelse af spildevandsplantillæg:	september 2012
Projektering:	september 2012
Anlægsarbejder:	september - november 2012
Registrering og erstatningsopgørelser:	ultimo 2012
Lodsejertilslutninger (frist på 6 mdr.):	primo 2013

Tilslutning af spildevand fra den enkelte ejendom til pumpestationen skal ske senest 6 måneder efter, at muligheden foreligger. Dette vil blive meddelt i et særskilt brev til hver ejendom.

Hvis der ikke opnås frivillige aftaler med lodsejerne, er Kolding Kommune indstillet på at gennemføre en ekspropriation i henhold til miljøbeskyttelseslovens kapitel 8.